

established in
2016



MAS JOURNAL of Applied Sciences

ISSN 2757-5675

DOI: <http://dx.doi.org/10.52520/masjaps.193>

Araştırma Makalesi

Anadolu Mitleri ve Efsanelerinin Kentsel Peyzaja Ve Kent Kimliğine Etkisi

Eylem AKGÜL YALÇIN¹, Emel BAYLAN²

¹Bolu Abant İzzet Baysal Üniversitesi, Bolu Teknik Bilimler MYO, Park ve Bahçe Bitkileri Bölümü, Bolu

²Trakya Üniversitesi, Mimarlık Fakültesi, Peyzaj Mimarlığı Bölümü, Edirne

*Sorumlu yazar: y_eylem@ibu.edu.tr

Geliş Tarihi: 28.09.2021

Kabul Tarihi: 29.10.2021

Özet

İnsanlar ve peyzaj arasındaki karşılıklı ve dinamik etkileşim, hem mekansal hem de varoluşsal kimliği oluşturur. Bir mekana ait olma ihtiyacı kapsamında, fiziksel peyzaj bireylerin ve toplumların kimlik inşasının temel unsurlarından biridir. Mitler ise toplumsal belleğin merkezi belirleyicileridir (Ulutürk, 2012). Toplumsal bellek, toplumsal bilinç yapısının ve buna dayanan tüm toplumsal pratiklerin temelidir. Toplumsal bellek, kimlik ve mitler, kaynağını çoğunlukla peyzaja ilişkin algılardan ve peyzajda gerçekleşen deneyimlerden almaktadır (Tilley, 2006). Doğal ve sosyo-kültürel ortamın ve bu ortamdaki ilişkilerin aktarıldığı soyut kültürel miras öğelerinden destanlar ve mitler, kimliğin ve yere bağlılığın oluşmasında ve güçlenmesinde önemli rol oynamaktadır. Efsaneler ve mitler, toplumun düş gücü etkisi ile kuşaktan kuşağa aktarılan ve şekil değiştiren hayali, alegorik bir anlatım ile birlikte halk masalları olarak açıklanan soyut kültürel miras unsurları arasındadır. Günümüzde, mitler ve efsaneler yeni projeler ile kent peyzajında mekansal yansımalarını bulmaktadırlar. Manevi, sembolik, etik değerleri ile yansıtılan doğal ve kültürel unsurlardan oluşan kent peyzajları, toplumun kolektif belleğini yansıtmalıdır. Günümüz koşullarında destan ve efsane gibi sözlü anlatıların somut ve mekansal ifadeleri, kent peyzajında yer bularak, toplumun üyelerine kültürün görsel ve deneyimsel aktarımında rol oynamaktadır. Son zamanlarda peyzaj tasarımcılarının ve mimarların mekanları fenomenolojik yaklaşımla ele alması, insan ve çevrenin bölünmez bir bütün oluşturduğunu kabul etmesiyle, mimarının ve çevresel tasarımların insana ve içinde bulunduğu topluma ait değerleri mekana entegre ederek çalışması yerin oluşumuna katkıda bulunmaktadır. En basit ifade ile fenomenoloji, insan deneyimlerinin yorumlanması çalışmalarıdır. Bu bağlamda bu çalışmada, bir halk kahramanı olan Köroğlu'nun ve Köroğlu Destanı'nın, Bolu (Türkiye) kent kimliğine, kolektif belleğine etkisi, kentteki peyzaj tasarım uygulamaları ve sembolik öğeler kapsamında, fenomenolojik bir yaklaşımla incelenmiştir. Bu çalışmada, fenomenolojik metotlardan, ilk kişi (araştırmacı) ve hermenotik araştırma yöntemleri kullanılarak elde edilen bulgular Türkiye ve Dünya örnekleri ile karşılaştırılarak tartışılmıştır.

Anahtar Kelimeler: Soyut miras, toplumsal bellek, kentsel peyzaj, yer duygusu, Anadolu mitleri

The Effect of Anatolian Myths on Urban Landscape And Identity

Abstract

Mutual and dynamic interaction between people and landscape creates both spatial and existential identity. Within the scope of attachment to a place, physical landscape is one of the basic elements of identity construction. Myths are the main determinants of social memory. Social memory is the foundation of the social consciousness and all social practices based on it. Social memory, identity and myths derive from the perceptions and experiences of landscape. Also, epics and myths play an important role in the formation and strengthening of identity and attachment. Myths and legends are among the abstract cultural heritage elements that are explained as folk tales with an imaginary, allegorical narration by transferring from generation to generation. Nowadays, myths and legends find their spatial reflections in the urban landscape. Urban landscapes, consisting of natural and cultural elements reflected by spiritual, symbolic and ethical values, should reflect the collective memory of society. Today, myths and legends play a role in the visual and experiential transfer of culture to the members of society by taking part in the urban landscape. Recently, landscape designers and architects have taken the place with a phenomenological approach and accepted the indivisible whole of human and environment. In the simplest terms, phenomenology is the interpretation of human experiences. In this context, a folk hero Koroglu and Koroglu myth in Bolu (Turkey) effects of the collective memory and the city's identity were examined with a phenomenological approach. In this study, the phenomenological method, the first person (researcher) and hermeneutical research methods and compared with results obtained using the Turkey world examples were discussed.

Keywords: Abstract heritage, social memory, urban landscape, sense of place, Anatolian myth

GİRİŞ

İnsanoğlu binlerce yıl boyunca, yaşadığı yerde kendinden bir şeyler görmek istemiş ve o çevreden, barınmanın ötesinde bir şeyler beklemiştir. Dünyaya ve yaşadığı topluma sesini duyurmayı arzulayan topluluklar, kendini çevreleyen somut alanda kendine ve kültürüne ait kalıcı izler bırakmak istemiştir. Duygu ve düşüncelerini, kültürünü ve yaşama ilişkin edinimlerini, yaşadığı o “yer” e, yani sahip olduğu mekâna yansıtmak isteyen insan, bunu başarabilme yollarının keşfini her gün sürdürmektedir (Taşçıoğlu, 2013). Bu keşifte kültürün, farklılaşma ve innovasyonun şehir tanımı üzerindeki etkileri, ana kaynak olarak dikkate alınmaktadır (Aranda ver ark. 2015). Kentleri farklılaştıran ve kimlik kazandıran en önemli özelliklerin başında da, geçmişten bugüne aktardıkları kültür değerleri gelmektedir (Çıblak, 2007). Kültür bir toplumun tutumları, inançları, adetleri ve gelenekleri anlamına gelmektedir. Bireyler ve gruplar kimliklerini kültürel elemanlar ve içerikler yoluyla oluşturmaktadır. İlkel toplumun mitlerinin ve geleneklerinin koleksiyonu da, o topluluğun kültürü olarak ele alınmaktadır. Modern toplumlarda ve kültürlerde ise, mitler ve hikayeler yüzyıllar boyunca yalnızca kültürel politik programlar için değil, özellikle şehrin markalaşması, kültürel mirasın korunması ve kültür turizmi amacıyla geliştirilmektedir (Sesic, 2007). Bütün bu çabalar da kolektif belleğin oluşmasına katkı sağlamaktadır. İnsanların geçmiş deneyimlerini sağlayan yaşam eylemleri ve düşünceleri, mitler ve gelenekler olarak yer bulmaktadır. Mitoloji ve dinin kökeninin içindeki semboller, bir mekanda kimliğin ve bir yere aidiyet duygusunun, yer duygusunun

oluşturulmasında bir faktör olabilmektedir (Valipoor, 2016). Bu bağlamda kent ölçeğinde, planlamanın ilk aşamasında ürün, etkinlik ve uygulamalarda gördüğümüz bu mitolojik imgeler, artık kültürel yapının deneyimlenmesi adına, mekansal tasarımlar aracılığı ile kent dokusunun içinde kendini bulmaktadır. Yöneticiler, kentlerin markalaşma stratejileri doğrultusunda kültürel kaynakları, şehre tarihle bağlanan kişiler veya kişilikleri kullanarak projeler oluşturmaktadır. Bu kentsel mekânlara yapılan müdahaleler sonucu oluşan kentsel değişimler de kenti algılamayı etkilemektedir. Bu durumda kullanıcıların yönelimlerini ve kent mekanlarına dair kolektif belleklerinde oluşturdukları kodları da beraberinde değiştirmektedir (Ocakçı ve Kürkçüoğlu, 2005). Kişisel anlatılar, mitler ile bir yer yaratmak tarihe ait zihinsel yapı sebebiyle oldukça zordur (Alle, 2012). Yer kavramı zihinsel olanla kültürel olanı, toplumsalla tarihseli birbirine bağlamaktadır. Kent ölçeğinde alttan alta devam eden süreklilik sadece mekansal gerçeklik içinde üremekle kalmamakta, temsil içinde de üremektedir. Önceden var olan mekan, sadece kalıcı mekansal düzenlemeleri değil, imgelemleri, mitsel anlatıları peşinden sürükleyen temsil mekanlarını da desteklemektedir (Lefebvre, 2014). Filozoflar arasında ilk kez Heidegger, dünyayı bir tarihçiden, bir antropologdan, bir toplum analistinden ziyade bir filozof olarak incelemiştir.(Lefebvre, 2014). Son zamanlarda da peyzaj mimarlarının ve mimarların mekanları fenomenolojik yaklaşımla ele alması, insan ve çevrenin bölünmez bir bütün oluşturduğunu kabul etmesi, mimarının ve çevresel tasarımların insana ve içinde bulunduğu topluma ait değerleri mekana entegre ederek çalışması, yerin ve toplumsal belleğin oluşumuna katkıda

bulunmaktadır. Araştırma kapsamında ele alınan epik değer, Bolu ili genelinde öne çıkarılan Köroğlu destanıdır. Köroğlu Türk cumhuriyetlerinde ve Türkiye'nin farklı illerinde ortak bir kültürde varolmuş cesaretin sembolü bir karakterdir. Haksızlığa ve dönemin yönetimine karşı açtığı savaş ile ele alınan Köroğlu, Türkmenistan'ın başvurusu doğrultusunda, UNESCO İnsanlığın Somut Olmayan Kültürel Mirası Temsili Listesi'ne alınmıştır. Bu bağlamda çalışmanın amacı, (1)Bolu'ya ve ulusal ölçekte ülkemize ait kültürel bir değer olan Köroğlu destanı için yazılmış şiirler, türküler, filmler, heykeller, etkinlikler aracılığıyla Köroğlu, Bolu kent ilişkisinin ve Köroğlu karakterinin hermeneutik fenomenolojik yöntemle incelenmesi ve (2) Destanın, kent içi, kent yakın çevresi, kent meydanı, kent parkı ölçeklerinde gerek sanatsal obje, gerek bir donatı elemanı, gerek bir rekreasyonel alan olarak şehir dokusu üzerinde işlevi ilk kişi fenomenolojik yaklaşımı aracılığıyla değerlendirilmesidir.

Kavramsal Altyapının Açıklanması

Geleneksel toplumlarda kültür kimlik oluşturmada özel role sahiptir. Bu sebeple kültür, farklılıklar ve anlam oluşturma yeteneğindedir. Diğer bir deyişle kültür hem birleşimi hem de farklılıkları oluşturmaktadır. Böyle toplumlarda kültür sadece açık ve sürdürülebilir sınırlar oluşturmakla kalmamakta, aynı zamanda bütünleşik, rahatlatıcı ve anlamlı sistemler getirmektedir. İnsanlar iletişimi sağlayan sembol dağıtıcılarıdır. Mit dili semboller dilidir. Mitlerin fonksiyonlarından biri tüm toplumlar için semboller oluşturmaktır. Semboller anlaşılabilir veya anlaşılabilen bilgelik arasında sonsuz bağlantılardır. Bu anlamda kültürel kaynakların hem inşa edilmiş miras ve manevi miras: mitler, ritüeller, dil

(hikaye anlatımı, özel yerel diyalektik) hem de kültürel temsiller (örn: kentin sanat ve medyadaki anlatıları, filmler, görsel sanatlar) hatta şehre tarihle bağlanan kişiler veya kişilikler oluşturduğu sonucuna varılabilmektedir (Sesic, 2007). Mitler, kuşaktan kuşağa yayılan, toplumun düş gücü etkisiyle zamanla biçim değiştiren, hükümdarlar, tanrıçalar, evrenin doğuşu vb.yle ilgili, imgesel, alegorik bir anlatımı olan halk öyküleridir. Hayal dünyamızda, yedi cücelerin kulübesinden Gulliver'in ziyaret ettiği adalara kadar hiç var olmamış nice yerler vardır. Aynı zamanda en eski zamanlardan beri, insanlar Atlantis, Haşhaşi kalesi, ütopyalar adaları, gizemli yer altı krallığı Agarta gibi gerçek sanılan yerler üzerine hayaller kurmuştur. Bu yerlerden bazıları, yalnızca büyüleyici efsanelere hayat vermiş bazıları ise insanların zihninde bir imgeye dönüşmüş, bazıları ise yolculuk ve keşiflerin itici gücü olmuştur (Eco, 2013). Bu mitlerden bir tanesi de tarihte zulme, haksızlıklara ve zamanın Bolu Beyi'ne başkaldıran, gerçek adı Ruşen Ali olan Köroğlu'nu halk çok sevmiş ve kahramanlaştırmış ve kendisi ile özdeşleştirmiştir. Aynı isimde 16. yüzyılda yaşamış bir halk şairinin de bulunduğu söylenmektedir. Tarihi kişiliği bilinmeyen Köroğlu'nun, 17. yüzyılda Bolu çevresinde yaşadığı ve daha sonra ününün bütün Anadolu'ya yayıldığı görülmektedir. (Öktem, 2015). Köroğlu destanında, zalim ve kötü bir karakter olan Bolu Beyinin ve Köroğlunun mücadelesi anlatılmaktadır. Destana göre Bolu Beyi, seyisi olan Yusuf'tan Sultan'a hediye etmek için en iyi tayı bulmasını ister. Yusuf bunun üzerine diyar diyar dolaşarak tay arar ve sonunda zayıf ve çirkin bir tay seçer. Tayı gören Bolu Beyi Yusuf'un kendisiyle alay ettiğini düşünerek Yusuf'un gözlerinde mil çektirir. Yusuf kör olur. Oğlu Ruşen Ali karakteri

babasına yapılan bu zulme karşılık Bolu Beyinden intikam alır. Destanda Köroğlu lakabını alan Ruşen Ali halkın hakkını araması ile hikayede kahramanlaşır (Lee, 2001, Öktem, 2015). Bütün Türk Dünyasında da bilinen Köroğlu ve Köroğlu'na bağlı anlatılan hikâyeler de, yazılı kaynakların yanı sıra sözlü ve görsel kültür ortamında da nesilden nesile aktararak günümüze kadar taşınmıştır. Türk Cumhuriyetlerinde de adı geçen Köroğlu'nun hikayesi aynı zamanda Rusya coğrafyasında da tanınmaktadır. Bu hikâyelerin sayısı Anadolu sahasında ve Türk Cumhuriyetlerinde 50 ile 60 arasındadır. Tıpkı Yunus Emre, Karacaoğlan ve Nasreddin Hoca örneklerinde olduğu gibi halkın, karakterleri kendi mekanları ile bütünleştirme çabası Köroğlu'nda da görülmektedir (Şimşek, 2009).

Dünya ve Türkiye Örnekleri

Homeros destanlarında ve Antik Yunanda da var olan mitler, destanlar, her farklı yeri farklılığıyla kutsama, kent dokusu içindeki dolaşıma, yapıların birbirleriyle ilişkilerindeki düzene de yansımaktadır (Erzen, 2011). Dünya üzerinde düşünüldüğünde Manneken Pis (Brüksel-Belçika), on iki cüceler (Wroclaw-Polonya), Romeo ve Juliet (Verona-İtalya), Robin Hood (Nothingamshire-İngiltere), Bremen mızıkacıları (Bremen-Almanya, Riga-Letonya), Nasrettin Hoca (Akşehir, Sivrihisar-Türkiye), Truva atı (Çanakkale-Türkiye), Ferhat ile Şirin (Amasya-Türkiye), Şahmeran (Tarsus-Türkiye), Hacıvat ve Karagöz (Bursa-Türkiye), Seyit Onbaşı (Harran-Türkiye) gibi birçok örneklerle karşılaşabiliriz. Örneklerini saydığımız bu karakterler buldukları kentin genelinde imge haline gelmiş ve kent dokusu üzerinde izler bırakmıştır. Bu hikâyeler bazen kendi başına, bazen üzerine yazılan anlatılar ve yüklenen anlamlar ve

bireyler üzerinde yarattığı imgelemler ile hem turizm, hem kent kimliği, hem de aidiyet ile farklılaşan ve bellekte yer olarak kalan mekanların oluşumunda günümüz kent marka politikalarında yerini almıştır.

MATERYAL ve YÖNTEM

Bu çalışmanın amacı kapsamında Bolu kenti ve yakın çevresinde, kent meydanı ve kent parkı ölçeklerinde Köroğlu mitinin ve Köroğlu karakterinin şehir dokusundaki işlevi niteliksel araştırma yöntemlerinden fenomenolojik bir yaklaşımla incelenmiştir. Fenomeolojik niteliksel araştırma deneyimleri ve anlamları araştırmak için kullanılan bir yöntemdir. Fenomeni; deneyimin gerçekleştiği bağlamda, deneyimlendiği biçimine olabildiğince yakın anlamak ve kavramaktır (Giorgi & Giorgi, 2003) Fenomenoloji insan deneyiminin yoruma dayalı çalışmasıdır. Amacı ise; insanların günlük yaşamı içindeki rastgele meydana gelen durumları, olayları, anlamları ve deneyimleri incelenmek ve sınıflandırılmaktır. Çalışmada (a) hermenotik fenomenoloji ve b) birinci şahıs fenomenolojisi olmak üzere iki farklı fenomenolojik yöntem kullanılmıştır. Hermenotik fenomenoloji en geniş anlamda, yorumlama pratiği ve teorisi. Örneğin, kamuya açık bir belge, metin, kişisel bir dergi, şiir, bir şarkı, bir resim, bir dans, bir heykel, bir bahçenin yorumlama pratiği ve teorisi. Heidegger hermeneutigi yaşanmış deneyimin yorumsal bir süreç olduğu ontoloji tezine dayandırır ve anlamanın gelişimini, yorumlama olarak adlandırır (Hisarlıgil, 2008). Bu çalışmada Köroğlu kimliği ve kimliğin Bolu etkileşimi efsane üzerine yazılmış edebi metinler, makaleler, 100 adet şiir, 6 farklı heykel, mit adına düzenlenen şenlik programları, ürünler, Köroğlu kent parkı projesi, medya ve 3 adet film

incelenerek ortaya konulmaya çalışılmıştır. Birinci şahıs fenomenolojik araştırmada, araştırmacı fenomen hakkındaki ilk elden deneyimlerini kendi özelliklerini ve niteliklerini incelemede temel almaktadır (Seamon, 2000). Buna göre Köroğlu miti, araştırmacıların mekan ve strüktürel deneyimleri ele alınarak kentsel mekan ölçeğinde ve bu mekanların kent dokusuna etkisi kapsamında tartışılmıştır.

BULGULAR

Edebi Metin, Şiir, Türkü, Film Dilinde Köroğlu

Köroğlu'nun edebî metini Stoacı felsefenin “doğa-insan” ilişkisi olarak algılanan felsefi yanını göstermektedir. Konu edindiği kahramanın hikâyesi ile birlikte “doğa” anlatımını ve doğanın

“hayata ve mücadeleye katılımı”nı şiirleştiren Köroğlu, insana ve Köroğlu'na bakışta, toplumcu bir yaklaşımı ifade etmektedir (Kurt, 2011). Edebi eserde karakterin hem sosyolojik yapısının hem de coğrafya ile bütünlük sağlayan bir kimlik altında var olduğu açıkça fark edilmektedir. Eserde Ruşen Ali (Köroğlu) karakteri, coğrafya, Kırat, Ayvaz ve Köroğlunun babası, Bolu beyi baş karakterlerdir. İncelenen 100 farklı Anonim Köroğlu şiirlerinde en çok tekrarlanan imgeler ise; coğrafya (Çamlıbel, Dağ), yiğitlik, Beylik, Kırat ve Ayvaz'dır (Tablo, 1). Şiirler çoğunlukla Köroğlu'nun dilinden yazılmış olup, atına ve Ayvaz'a övgüler yağdırmakta, yaşadığı kavgayı, yaşadığı yeri defalarca dile getirmektedir.

Tablo 1. Köroğlu şiirleri analizi

KÖROĞLU ŞİİRLERİ		
1	KÖROĞLU	115
2	DAĞ	113
3	YİĞİTLİK	100
4	BEY	88
5	KIRAT	77
6	AYVAZ	73
7	OK	62
8	ÇAMLİBEL	59
9	AT	57
10	MEYDAN	49
11	DÜŞMAN	43
12	KILIÇ	26

Köroğlu'na ait bugüne kadar çekilen 3 adet filme rastlanmıştır. 1945 yılında çekilen Refik Kemal ARDUMAN'ın yönettiği ve 1968 yılında Atif YILMAZ'ın yönetmenliğini yaptığı filmler Türk yapımı sinema filmleridir. Diğerleri ise 1960 Azarbeycan yapımı bir filmidir. Atif Yılmaz'ın yönetmenliğini yaptığı 1968 yapımı film incelendiğinde

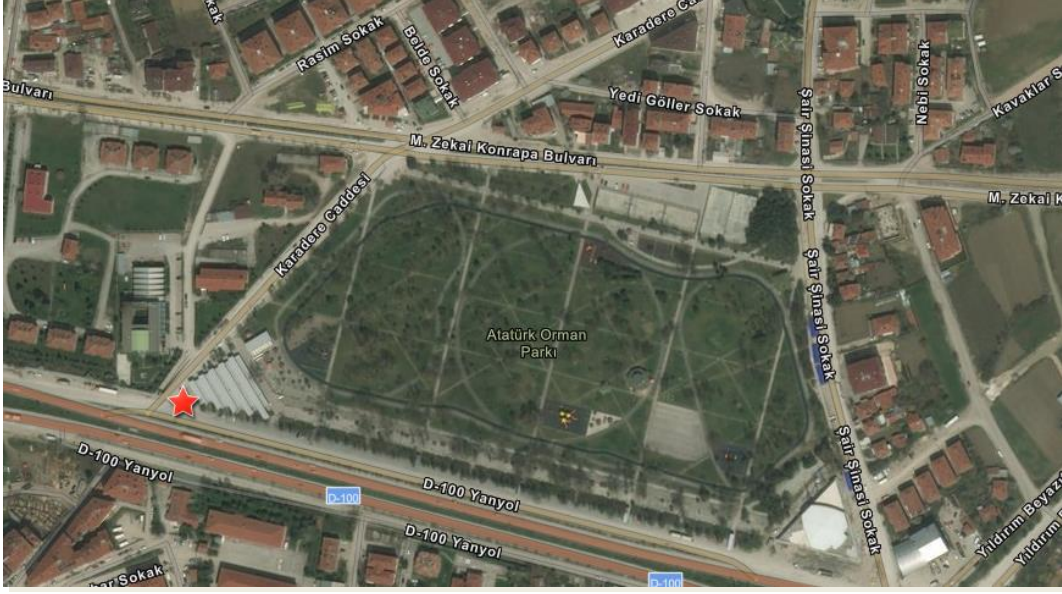
Ruşen Ali (Köroğlu), Bolu Beyi, Kırat, Seyis Koca Yusuf (Köroğlunun babası), Hüsnü Bala Hatun, Ayvaz, Cıdalı Kenan, Hoylu Bey filmin baş karakterleridir. Coğrafya olarak dağlık, kayalık doğal alanlarda geçen film Bolu ve Çamlıbel sınırları içinde geçmektedir. Saz filmi vurgulayan Bolu Beyi türküsüyle ve film boyunca birçok sahnede arka planda

işitsel olarak desteklenmektedir. Ayrıca belediye tarafından bugüne kadar altıncısı düzenlenen uluslararası Köroğlu festivallerin içeriğinde, cesaretin ve mertliğin simgesi olan karakter adına yapılan spor müsabakalarının, doğa yürüyüşü, konserler ve sempozyumların kapsamında karakterin uluslararası olması da vurgulanmaktadır.

Kent Mekanında Köroğlu

Kent mekanında Köroğlu destanı, ismini verdiği dağlar, tasarlanan kent parkı ve kent donatı elemanları ve heykelleri olarak var olmaktadır. Destanda öne çıkarılan coğrafya da mekanda aşılması zor Köroğlu dağları olarak var olmaktadır. Bolu Kent Merkezindeki Köroğlu heykeli, ilk olarak 1980 yılında heykeltıraş Prof. Dr. Ferit ÖZŞEN tarafından yapılmıştır (Resim, 2). Köroğlu heykeli heykeltıraş tarafından ilk kez görselleştirilmiş olup bu görsel Köroğlu'nun kimliğine bürünmüştür. Belediyenin kullandığı imgeleşmiş bu görsel, şehir ürünlerinde de (kartlar, biblolar, otobüs biletleri, dergi ve gazetelerde ve şenliklerde) kullanılmıştır. Şiirlerinde, filmlerde ve uygulanan heykellerin oluşturduğu ortak anlatıda, atı ve Köroğlu bir bütünü temsil etmektedir. Bu anlamda efsaneleşen ve Türk kültüründeki mitte karakterin haksızlığa karşı açtığı savaşta kılıç kadar sazı ile de yer alması folklorik kimliğini de ortaya çıkarmaktadır. Karakterin heykelde tüfek icat oldu mertlik bozuldu sözleri ile kılıcı yerine sazını tutuşu, Köroğlu'nun haksızlığa karşı savaşında ve değişen sistemin karşısında duruşunda ozan karakteri ile bütünleştiğini göstermektedir. Kentin merkezinde birbirine trafiğe kapalı bir cadde ile bağlanan iki meydan bulunmaktadır (Resim 1). Bu meydanlardan belediye meydanı ve şimdiki adı ile demokrasi meydanı

politik, yönetsel ve kültürel anlamda kentli için önemli bir konumdur. Bu meydan da yer alan ve Bolulunun kültürel bir ögesi olan marka kent kapsamında ön planda tutmaya çalıştığı Köroğlunun kimliği ve görünür yapısını oluşturan Ferit ÖZŞEN'e ait heykel; İzzet Baysal heykeli, süs havuz, bitkilendirme, donatı elemanları, yaya sirkülasyonu ve Bolu'nun tarihi dokusunun önünde yükselen modernizmin yeni binaları ile birlikte yer almaktadır. Heykelin yer aldığı konum yatayda strüktürü tanımsızlaştırmaktadır. Ayrıca strüktür şekil zemin ilişkisi açısından da oldukça zayıftır. Düşeyde ise heykel, diğer öğelerle ne malzeme ne de ölçek olarak öne çıkamamaktadır. Kentin merkezinde, kent parklarında, karayolu peyzajında ve ilçelerinde farklı heykeltıraşlar tarafından yapılan 6 farklı heykelin ortak özelliği atı, Köroğlu'nun sazı ve topoğrafyanın farklı soyutlanmış şeklidir. Efsanenin başlangıcı ve sonuna kadar süreçte ise değişmeyen iki karakteri, yaşanan coğrafya ile at figürüdür. Hikayenin giriş, gelişme ve sonucunda kırat vurgulanmakta bu sebeple at figürü hikayede ön planda yer alırken bazı anlatılarda bu at mitolojik bir karaktere bürünmektedir. Kentteki tüm heykellerde bu at işlenmiş olup, kentin ana trafik ağında refüjde yerini alan Köroğlu atı plastik objesi de hikayenin içinde at karakterinin kendi başına da kültürde var olduğunun bir göstergesidir. Köroğlu'nun kıratını temsil eden bu plastik obje aynı zamanda aydınlatma görevi de görmekte ve hareketli yapısı ile halkın ilgisini çekmektedir. Trafik adasında yer alan bu strüktür kentli tarafından farklı izlenebilme ve deneyimleme olanakları açısından düşüktür.



Resim 3. Bolu Atatürk Orman Parkı Köroğlu Heykeli ve çeşmesi



Resim 4. Köroğlu Heykeli ve Çeşmesi

Tüm heykel strüktürleri kent içinde bağımsız, destanın kullanıcı tarafından algılanması, okunması kapsamında bilgilendirme ve eksik anlatı ile tanımsızdır. Kent genelinde Köroğlu strüktürlerine bakıldığında karar vericilerin, yerleştirme tercihlerinde yalnızca reklam ve pazarlama stratejisi bakış açısı ile konuya yaklaştıkları açıkça fark edilmektedir. Mekan üzerindeki işlevsel, deneyimsel, anlamsal görevleri ve estetik, kültürel, bilgilendirme değeri unutulmuş bu sanatsal ve plastik objeler, refüjlerde,

trafik adalarında, yol kenarlarında ürünün pazarlanması boyutunda yer almakta ve birçok uyararla birlikte kent içi açık alanlarda (meydan, yaya yolu, trafik adaları, park) yok olmaktadır. Oysa dünya örneklerine bakıldığında karakterler ölçek ve yer seçimi olarak insanlarla bir araya gelebilen onlarla bir arada anı oluşturabilecek yapıdadır. Bununla birlikte Köroğlu destanı edebi eser, film ve şiirlerinde yer alan diğer önemli karakterler kent strüktüründe veya kentle özdeşleşen hiçbir alanda kullanılmamıştır. Kentte Uluslararası

Koroğlu Kent parkı projesi kapsamında kentin kuzeyinde E80 karayolunun güneyinde olan bölgede 90 dönümlük bir kent parkı projesi dönemin belediyesi tarafından oluşturulmuştur. Kentin içinde destanın bir yeşil alanla var olması, kentin morfolojisine ekolojik, ekonomik, kültürel, sosyal bir varlık olarak değer kazandıracaktır. Uluslararası etkinliklere de mekan olacak bu park kentli olma bilinci ve sürdürülebilirlik açısından olumlu bir atılımdır. Uluslararası park projesinde Bolu Kentine hakim olacağı düşünülen Koroğlu strüktürü tek yönlü deneyime açıktır (Resim, 5). Ölçeği sebebiyle Bolu Kentine hakim olacağı hedefi ile planlanan strüktür yalnızca D100 ve E80 karayollarına ve çevresindeki yerleşimlere deneyimlenmektedir. Strüktür D100 karayolundan çevresinde yer alan yapılar sebebi ile ise algılanma seviyesi düşüktür. Park içinde de karakter, kaidenin (65m) ölçeği ve kaide ve heykel arasındaki oran sebebiyle izlenememekte ve dolayısıyla deneyimlenememektedir. 70mlik bu yapı bulunduğu bölgede okunaklılığı sağlamakla birlikte kent yaşamından kopuk olması, bulunduğu bölgenin yalnızca yerleşim amaçlı kullanımı, bu işlevin hizmet alanını kısıtlamaktadır. Bu strüktürle birlikte halen yapımı süren kent parkının yer seçiminde kent

merkezi ile bağlantının yeni yapılandırılan bisiklet yolları ile desteklenmesi, erişilebilirlik ve yayalaştırma politikaları açısından doğru bir yaklaşımdır. Kentin içi arazi kullanımında yeşil alanların m²sine katkıda bulunacak park, kent morfolojisinde olumlu bir işleve sahiptir. Kentin kuzeyinde, E-80 karayolunun güneyinde yer alan ve halen yapımı süren Uluslararası Koroğlu Parkı Projesi bu çalışma kapsamında incelenmiştir. Bu park projesinde bulunan Koroğlu heykeli ve peyzaj tasarımında, Koroğlu Destanını sahiplenen Türk Cumhuriyeti ülkelerinin, kendilerine ait Koroğlu karakterlerinin yer aldığı bir platform mevcuttur. Ayrıca park genelinde Türk Cumhuriyetlerinin farklı bahçe yorumlarının bulunması, Türk kültürünü oluşturan ortak değerlerin bu destanın uluslararası bir boyut taşıdığını göstermektedir. Bununla birlikte kullanım alanlarının arasında bulunan at gezinti yolları da hikayenin epik yanını ortaya çıkarmakta aynı zamanda kullanıcıyı destana dahil etmektedir. Park geneline sahip olan topoğrafya ve karakterin heykellerine ulaşımda kullanılan basamaklar, hikayedeki coğrafya ve topoğrafyanın strüktürel soyut formu olarak algılanmaktadır. Fakat destana ait diğer karakterler projede işlenmemiştir.



Resim 5. Koroğlu Parkı ve Koroğlu heykeli

Destanın yazılı, görsel, mekan ve medya yansımalarına baktığımızda en yaygın olan karakterle birlikte anılan

kahramanlık, Kırat, coğrafya ve ozan kişiliğidir (Tablo, 2).

Tablo 2. Köroğlu Destanı ürünlerinin ortak özellikleri

	KAHRAMANLIK	COĞRAFYA	KIRAT	OZAN FIGÜRÜ	AYVAZ	AİLE(YUSUF)	BOLU BEYİ	DÜZENE KARŞI KİŞİLİĞİ	MESAJ
ŞİİR	X	X	X	X	X	X	X	X	X
EDEBİYAT	X	X	X	X	X	X	X	X	X
FİLM	X	X	X		X	X	X	X	X
HEYKEL	X	X	X	X				X	X
ŞENLİKLER	X		X	X					
PARK PROJESİ	X	X	X	X					
MEDYA-İnternet	X		X		X		X	X	X

SONUÇ ve ÖNERİLER

Köroğlu karakterinin ve destanın kentsel mekanlarda; kimlik inşası, zihinsel imaj, önemli sosyal mesajlar, kültür ve toplumun tarihini iletme, toplumla ilişki kurma, mekan tanımlama, ilgi çekici ve nitelikli mekan oluşumunu desteklemek amaçlı bir strüktür ya da bir sanatsal obje olarak kente ve kent yaşamına dahil edilmesi olumlu bir yaklaşımdır. Fakat yer seçimi, strüktürün bulunduğu mekan içinde deneyimlenememesi ve sahip olduğu kültürle, toplulukla iletişime geçememesi, şehir plancılarının, tasarımcıların ve yöneticilerin, alınan kararlarda tek amaca hizmet ettiklerini göstermektedir. Son yıllarda marka şehir, kent kimliği, markalaşma üzerine yapılan çalışmaların artması ve kentlerin marka şehir olma yolunda yaptıkları çalışmalar içinde mitler, hikayeler, destanlar ön plana çıkmaktadır. Bu amaçla yapılacak yer seçimi, tasarımı ve planlamalarının veya kentsel sanat objelerinin hedefi önce kentli kimliğinde yer bulmaya yönelik daha sonra da ekonomik ve imaj içerikli olmalıdır.

Kentler genelinde daha çok donatı elemanı ya da sanatsal obje olarak rastladığımız mitlere, efsanelere, destanlara ait strüktürler, mekan tanımlama, mekan oluşumunu destekleme ve mekan kimliğinin oluşumu açısından ele alınmalıdır. Mekanın içinde var olan bu objelerin fark edilme, kentliyle iletişime geçme ve mekan algısını güçlendirebilmesi için o mekanın hem yatay hem de düşey boyutta düşünülmesi gerektiğini göstermektedir. Bu objeler de, malzemeleri, fiziksel özellikleri ile, şekil, zemin, ölçek, oran ilişkileri dikkate alınarak, kentli ile birlikte düşünülerek, kültürel, estetik, mimari işlevleri ile birlikte yerleştirilmelidir. Bununla birlikte bu hikayelerin buldukları mekanda topluma vermek istediği mesajla birlikte ele alınması, hikayelerin farklı anlatılarının farklı yörelerin dilinden mekana yansımaları ortak bir kolektif belleğin oluşmasında daha destekleyici olabilir. Kent içinde mekanların ve imgelerin kentle iletişim halinde olması kentin okunaklılığına katkıda bulunması ve kente farklı

işlevlere sahip olması da farklı grupların ve farklı kültürlerinde farkındalığı ve bu belleğe dahil olmasını sağlayabilecektir. Ayrıca oluşturulacak mekanların ve strüktürlerin içinde, gözlemcinin hikayeye dahil edilmesi, hikayenin içinde yaşadığı toplumla birlikte ziyaretçilerin de belleğinde, bilişsel boyutta yer edinmesini sağlayacak bir kazanım olabilir. Günümüzde birçok farklı disiplin tarafından kullanılan belirli bir gruba veya topluluğa, yaşama ve yaşam tarzına anlam veren sembollerini inceleyen fenomenoloji hangi mekanların bellek mekanları olduğunu anlamamızda etkili olmaktadır. Bu doğrultuda mekan oluşumunda, farklı fenomenolojik yaklaşımlar, teorik ve empirik araştırmaların yerini almaktadır. Bu çalışmada ele alınan hermenotik ve ilk kişi fenomenolojik yaklaşımlarının doğrultusunda anlaşılmasına çalışılan mitlerin kent dokusundaki yeri çalışmasının devamında varoluşsal fenomenolojik araştırma ile de mitin içinde bulunduğu kültüre ait topluluğun kentle ilişkisi ve mitlerin peyzaj değerlerinin arasındaki yeri araştırılmalıdır. Not: Bu çalışma 2019 yılında, Antalya’da 1. ULUSLARARASI 7. PEYZAJ MİMARLIĞI KONGRESİ kapsamında bildiri olarak sunulmuştur.

KAYNAKLAR

- Alle, E. 2012. Spatial, temporal and social dimensions of the landscape influenced by contemporary art/Šiuolaikinio meno įtaka kraštovaizdžio erdviniams, laiko ir socialiniams aspektams. *Mokslas–Lietuvos ateitis/Science–Future of Lithuania*, 4(2): 176-187.
- Çıblak, N. 2013. Tarsus kültürünün tanıtımında Şahmeran efsanelerinin önemi. *Çukurova Üniversitesi Sosyal Bilimler Enstitüsü Dergisi*, 16(1): 185-196.
- Eco, U. 2013. *Efsanevi Yerlerin Tarihi*. Doğan Egmont Yayıncılık.
- Erzen, J.N. 2011. *Çoğul estetik*. Metis yayınları.
- Giorgi, A, Giorgi, B. 2003. *Phenomenology*. In *Qualitative psychology*, Edited by: Smith, JA. 25–50. London: Sage, [Google Scholar], p. 27).
- Hisarlıgil, B. B. 2008. Martin Heidegger’de “Mekan” Düşüncesi: Hermeneutik-Fenomenolojik Bir Yaklaşım. *Erciyes Üniversitesi Sosyal Bilimler Enstitüsü Dergisi*, 1(25): 1-13.
- Kurt, M. 2011. *Epikten Modern Şiire: İlhan Berk'in" Köroğlu Destanı"*. *Electronic Turkish Studies*, 6(4).
- Lee, N. 2001. *Köroğlu Destanı Ve Honggildong Hikâyesi Üzerine Benzerlik Ve Farklılıklar Açısından Karşılaştırmalı Bir Çalışma*.
- Lefebvre, H. 2014. *Mekânın üretimi*. Sel Yayıncılık.
- Kürkçüoğlu, E., Ocakçı, M. 2015. *Kentsel Dokuda Mekânsal Yönelme Üzerine Bir Algı-Davranış Çalışması: Kadıköy Çarşı Bölgesi*. *Megaron*, 10(3).
- Öktem, M.K. 2015. *Köroğlu'nun Öyküsünde Gençliğe Yönelik Kamusal Değerlendirme Karadeniz-Blacksea-Черное море*, (27): 74-82.
- Pérez Aranda, J. R., Guerreiro, M., & Mendes, J. 2015. Are myths and legends used in tourism communication as a resource?: the case of Algarve online brochures
- Seamon, D. 2000. *Phenomenology, place, environment, and architecture: A review of the literature*. *Phenomenology Online*, 36, 1-29.
- Šešić, M. D. 2007. *Culture as a resource of city development*. In *The Creative City: Crossing Visions and New Realities in the Region*. Institute for International Relations.
- Şimşek, E. *Çukurova Yöresi Sözlü Halk Kültüründe Köroğlu Hikâyeleri ve Yusuf Sıra Anlatması*. Uluslararası

- Köroğlu, Bolu Tarihi ve Kültürü Sempozyumu Bildirileri (17-18 Ekim 2009, Bolu, Dörtdivan/Türkiye), 636-649.
- Taşcıoğlu, M. 2013. Bir görsel iletişim platformu olarak mekân. Yem Yayın.
- Tilley, C. 2006. Introduction: Identity, place, landscape and heritage. *Journal of material culture*, 11(1-2): 7-32.
- Ulutürk, M. 2012. Tarihi dini kültürel bağlamda mitoloji ve modern kültür ürünlerinin mitolojiye dönüşümü. *Batman Üniversitesi Yaşam Bilimleri Dergisi*, 1(1): 863-878.
- Valipoor, N. 2016. The Impact of the Myth on the Creation of Identity and Sense of Place. *Mediterranean Journal of Social Sciences*, 7(2): 209-209.